

# Феноменологическая СОЦИОЛОГИЯ

Е.Р.Ярская-Смирнова

# Философская база

- феноменологическая философия:
  - Эдмунд Гуссерль
  - Поль Рикер
  - Морис Мерло-Понти
  - Макс Шелер

# Понимающая социология как основа феноменологической социологии

- Макс Вебер
- Альфред Шюц
- Питер Бергер
- Томас Лукман
- Гарольд Гарфинкель

# Направления развития

- Романтизм. Дильтей. Вебер. Зиммель. Дж.Г.Мид. Чикагская школа. Кач.иссл.
- Феноменология. Гуссерль. Мерло-Понти. Рикер. Щютц. Бергер и Лукман. Гоффман. Страус.
- Этнометодология. Гарфинкель.

# Европейский романтизм начала XIX в.

- Движение интеллектуалов против традиционализма
- Чувственный опыт субъекта противостоит объективистскому понятию просвещения.
- Действительность не едина, а состоит из многих частей, каждая из которых полна собственного смысла и потому также обладает самостоятельной ценностью.
- Как понять вещи?
- Вещи не должны быть такими, какими они кажутся.

# АНТИПОЗИТИВИЗМ

- Против отчуждения, объективирования, овеществления социальных явлений,
- Стремление теоретически осмыслить социальный мир в его сугубо человеческом бытии, в соотнесении с представлениями, идеями, целями и мотивами практически действующих социальных индивидов.
- Обнаружение формальных структур общения, ускользающих от внимания исследователей при объективистском подходе.

# Романтизм как отказ от овеществления

- Классической мышление vs. Романтическое мышление
- 1. Феномены как вещи - но вещи, полные собственного смысла, хотя со всех сторон открытые реальности.
- 2. Рассматривать вещи в иной перспективе и тем самым представить, какой она могла бы быть, будь она совершенно другой.
- Искусство герменевтики: понимание посредством художественной интерпретации

# Романтизм

- никакой феномен, никакое общество и никакой индивид не обладает превосходством над другим
- желание постичь основу феноменов и обнаружить альтернативу нормальности
- интерес к особенностям народов Дальнего Востока и к людям и группам в своей стране
- братья Гримм, А. Н. Афанасьев
- демократизация понятия «данных»





# Классическое? Романтическое?

- всеобщая применимость господствующего масштаба, норм, ценностей или функциональных требований общества
- относительность, уникальность или исторически определенный ракурс проблем или потребностей любой группы или общества

# Классическое или романтическое?

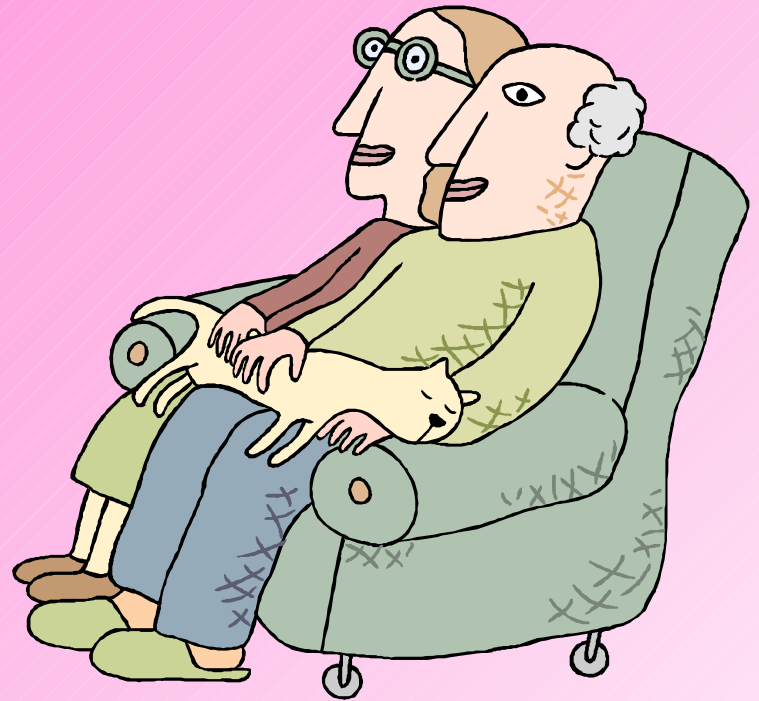
- Мир подчиняется рациональным законам. Индивидуальное находится в рамках общих структур
- Непосредственно воспринимаемое явление. Индивидуальное выделяется его особенностями и равнозначно общему.
- Анализ отдельного случая
- Идентичность формируется принятию социальных ролей
- Идентичность формируется благодаря дистанции от них.

# Классическое vs.романтическое

- Порядок и устойчивые структуры
- Однократность и процесс
- Стремится объяснить объективные данные
- Стремится понять культурные факты
- Юмор, социологическая фантазия
- **Методы?**

# Мир повседневности

- обычная, привычная, типичная, рутинная, естественная среда человеческого существования



# Повседневное знание (Шюц)

- знание, которое я разделяю с другими людьми в привычной самоочевидной обыденности повседневной жизни

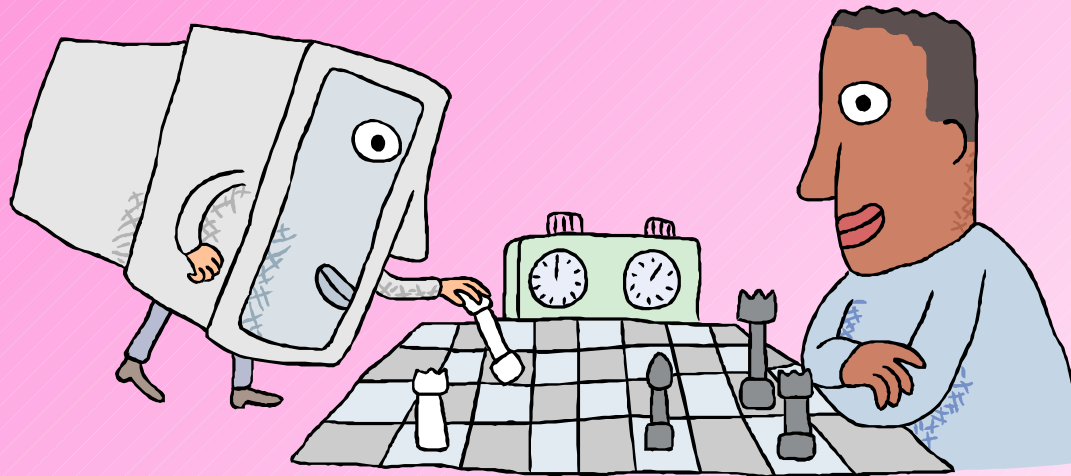


# Цель социологии повседневности

=

## СОЦИОЛОГИИ ЗНАНИЯ

- изучение формальных и неформальных правил взаимодействия в определенном сообществе или организации



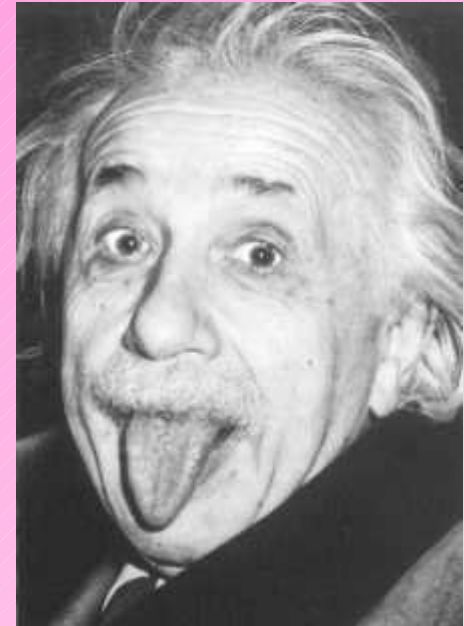
# Социология повседневности

- Наблюдая взаимодействие участников практического действия, выявляет механизмы конструирования изучаемой реальности
- Открытие формальных свойств повседневных, практических действий, основанных на здравом смысле



# Проблематизация повседневности

- чтобы открыть правила повседневного взаимодействия, «увидеть» их, необходимо стать чужаком, т.е. о-стран-иться



# Уточнение исследовательской проблемы

- учитывать опыт людей в повседневной ситуации
- не нарушать естественный ход событий
- не вмешиваться в процессы, происходящие в жизни сообщества

# «Здесь-и-сейчас»

- «здесь» моего тела и «сейчас» моего времени
- «сейчас» в ситуации определения и уточнения вопросов и проблем
- «там» в ситуации участия в повседневной жизни группы

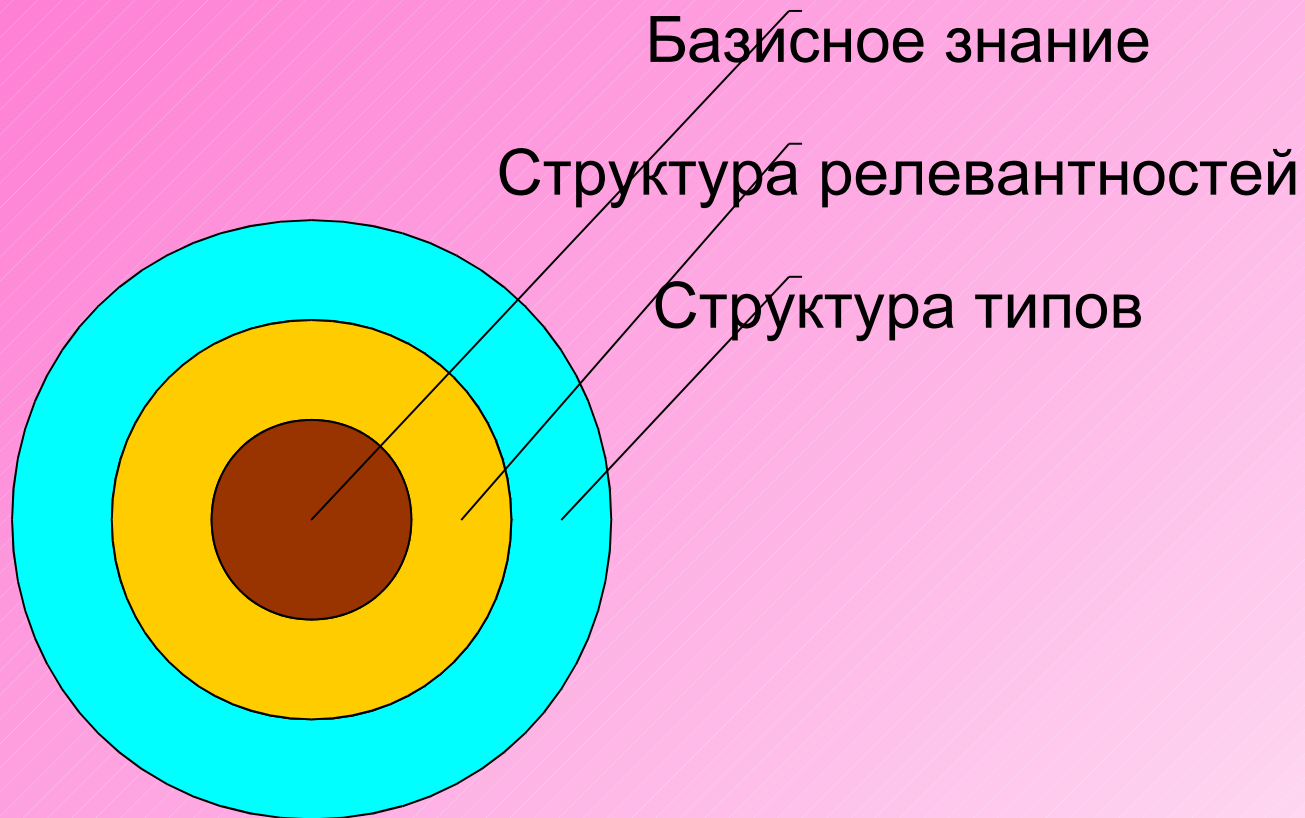
# Жизненный мир – Lebenswelt



# Жизненный мир – Lebenswelt

- Эдмунд Гуссерль
- совокупность всех возможных или действительных горизонтов опыта человеческой жизни
- совокупность intersubjektivno разделяемого опыта повседневной жизни, в том числе
  - восприятие природных объектов, других людей, материальных и символических продуктов человеческой деятельности

# Структура жизненного мира



# Базисное знание

- Знание собственного тела зафиксировано в сознании, органах чувств и двигательном аппарате
- Знание стандартных ситуаций деятельности



# Структура релевантностей

- формируется применительно к каждой конкретной ситуации деятельности
- обнаруживает зоны реальности, имеющие отношение к решению данной проблемы





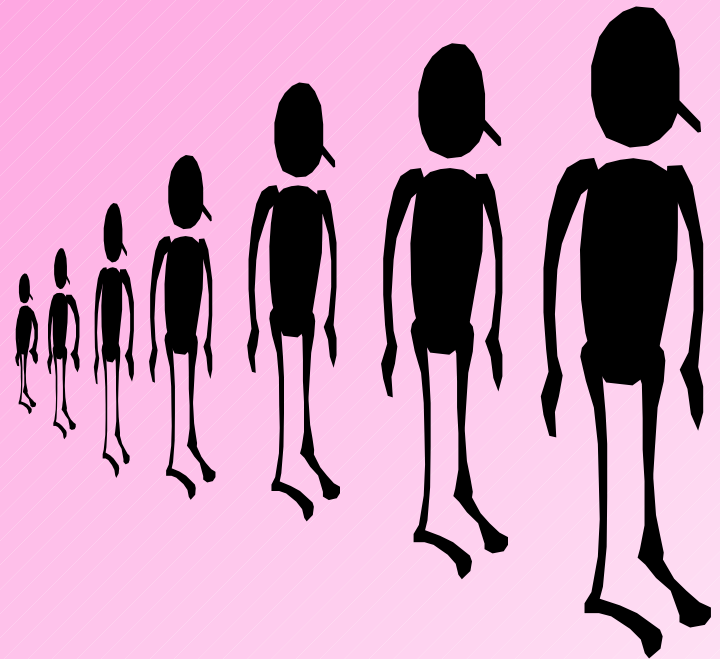
# Структура типов



- В конкретных ситуациях происходит типологическое структурирование предметной и символической среды деятельности

# Структура типов

- По мере удаления от проблемного «центра» объекты и явления воспринимаются как все более типические, т.е. лишенные уникальности и своеобразия



# Конечные смысловые сферы

- Формальное структурирование жизненного мира
- Каждая обладает собственной «логикой», собственным стилем восприятия и мышления
- «Высшей реальностью» обладает сфера повседневной жизни

# Ситуация в рамках жизненного мира

- единство трех типов структур:
  - базисного знания,
  - структура релевантностей и
  - структуры типов

# Типизация

- Типизация в жизненном мире не является сознательным, методическим процессом, но осуществляется на основе бессознательных «идеализаций»
- Идеализации служат практическим орудием интерсубъективного понимания

# Интерсубъективность

- Мое «сейчас» не полностью совпадает с их. Мои проекты не только отличаются, но могут даже противоречить их проектам.
- В то же время я знаю, что живу с ними в общем мире.
- Но важнее всего то, что я знаю, что существует постоянное соответствие между моими значениями и их значениями в этом мире, что у нас есть общее понимание этой реальности.

# Социальная жизнь

- это представления об обществе,
- взаимодействие и взаимовлияние этих представлений в сознании индивидов (в частности, на повседневном уровне)

# Механизм повседневной типизации (А.Шюц)

Как организуется повседневное знание?

Для того чтобы люди понимали друг друга, они должны соблюдать ряд условностей.

- 1) *Постулат взаимозаменяемости точек зрения*
- 2) *Постулат совпадения систем релевантностей*



# Позитивизм и герменевтика

- **Позитивизм** – наука может иметь дело только с наблюдаемыми объектами, непосредственно известными нам из опыта. Явления - частные случаи общих законов или закономерностей, социальных структур
- **Герменевтика** – интерпретация смысла действия или текста

# Герменевтическая интерпретация

- **Герменевтика** – метод понимания смыслов. Интерпретация текстов и осмысленных действий как текстов.
  - Человеческое действие как текст
  - Вещи как тексты

# Игрушки

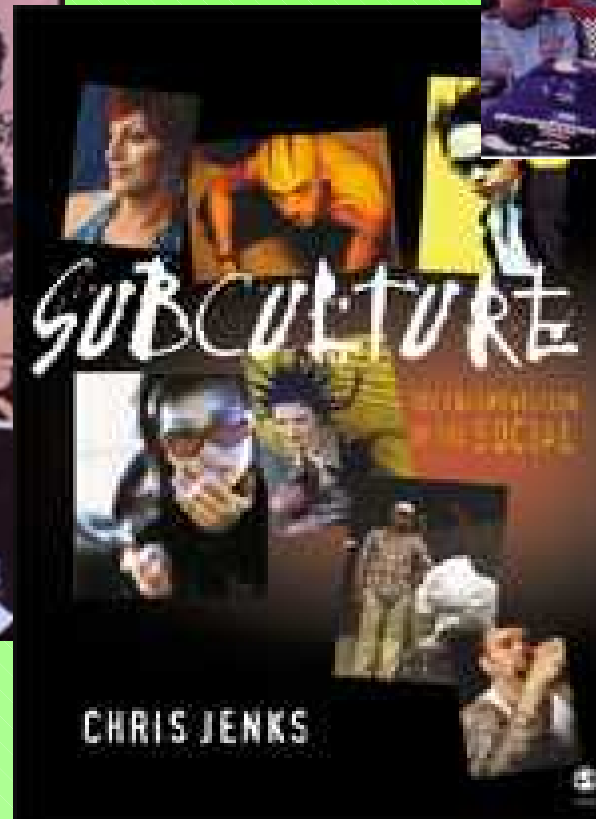
## (Мифологии, Барт, 1957)

- Взрослый француз видит в ребенке своего двойника
- «мифы и навыки современной взрослой жизни: Армия, Радио, Почта, Медицина, Школа, Парикмахерское искусство, Авиация, Транспорт, Наука»

# Обуржуазивание игрушки



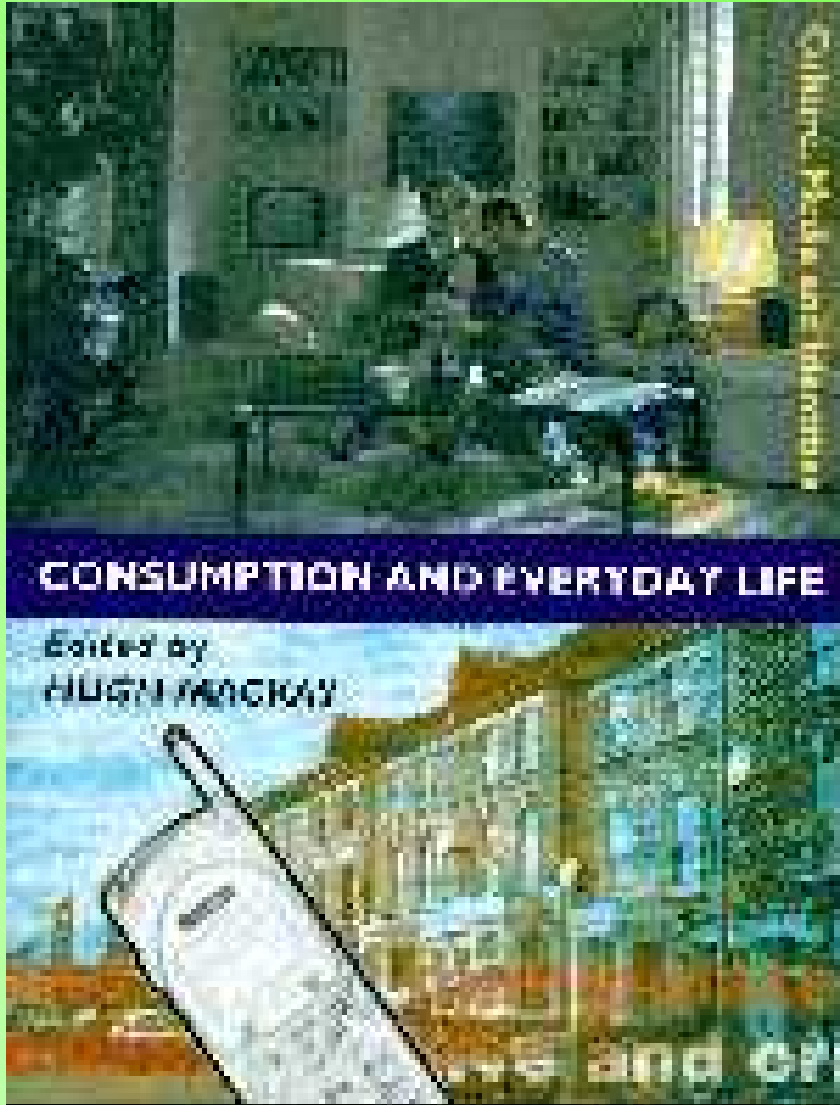
# Cultural studies (1964)



# Вещь и потребление вещей

- Торнстайн Веблен *потребление  
напоказ*
- Вкус как основа социальной  
стратификации
- Пьер Бурдьё «Различие: Социальная  
критика суждения вкуса»
- Вещь как индикатор материального и  
символического капитала

# Повседневное потребление



- Активные, креативные и критические практики потребления
- Глобальное и локальное
- Пространство и идентичность
- Подарок

# Тактики «потребителей»

Мишель де Серто (Michele de Certeau)

«Практика повседневности» (*The Practice of Everyday Life*, 1973)

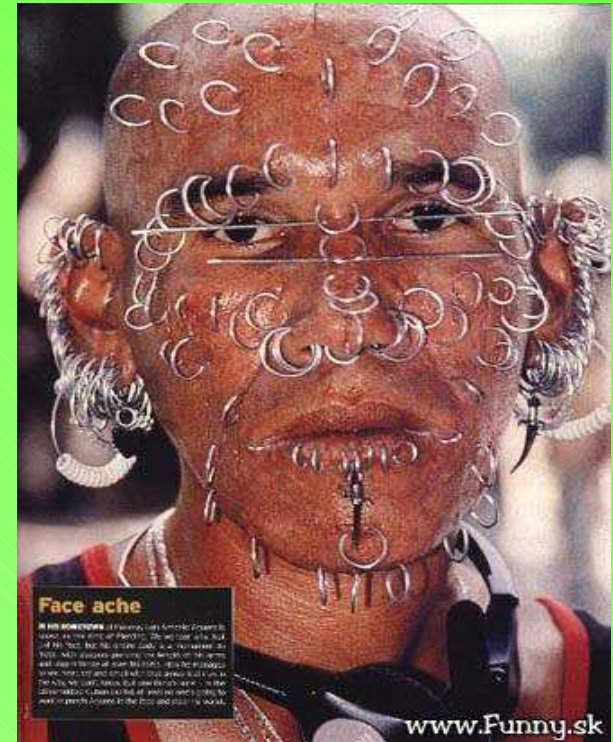


# Тело и телесные практики

- Социальное конструирование телесности
- Марсель Мосс
- Мэри Дуглас
- Мишель Фуко
- Сюзан Бордо

# Тело как текст

## Поведение как текст



**Человек строит свою реальную жизнь,  
“вписывая” свое тело в господствующие  
нормы и правила**

# АНТИПОЗИТИВИЗМ

- Против овеществления, реификации
- Социальная жизнь - представления об обществе,
- взаимодействие и взаимовлияние этих представлений в сознании индивидов (в частности, на повседневном уровне)
- Как формируется знание?
- **Как мы понимаем?**

# Структура понимания: Бахтин

- диалог
- высказывание тематически определено
- и отсылает к высказываниям других людей

# Структура понимания

- Как мы *понимаем*?
- речевое понимание
- ход в игре
- физическое действие

Хотя бы три уровня понимания:

- ясно, что есть какое-то сообщение;
- конструирование смысла на основе знания значения и форм;
- понимание фразы как высказывания

# Насыщенное описание

- «Посмотреть на вещи с точки зрения действующего лица» (Гиртц)
- Описания должны быть выполнены с тех самых позиций, с которых люди – туземцы, аборигены, инсайдеры – сами интерпретируют свой опыт.
- «Мы начинаем с интерпретации того, что имеют в виду наши информанты или того, что они думают, будто имеют в виду, и потом это систематизируем».
- Интерпретации первого, второго и третьего порядка

# Интерпретации

- «**Близкие опыту**» понятия (experience-near concepts) – смысл в местном контексте
- «**Далекие от опыта**» понятия (experience-distant concepts) – смысл в логике исследователя
- Умение ученого – прояснить, что же там происходит, а не набрать диковинных фактов, выхваченных из контекста.
- Сила научного воображения, открывающего нам чужую культуру = хорошая интерпретация.

# Герменевтическая перспектива

- достижение понимания непосредственного опыта людей
- фреймы повседневного опыта –
  - какое знание нужно
  - как оно применяется на практике
  - как практика интерпретирует знание



# Гофман

- Стигма
- Драматургический подход
- Моральная карьера
- Гендерный дисплей
- Фреймы

# Гофман

- Рутинные действия повседневной жизни как ритуалы повседневной интеракции (приветствий, разговорного взаимодействия)
- Составляющие мимолетных, случайных и кратковременных контактов
- Определенная упорядоченность таких контактов – драма
- Анализ процессов инсценировки социальных встреч

# Драматургический подход

- В процессе взаимодействия люди разыгрывают друг перед другом «спектакль», занимаясь «драматургической» постановкой впечатлений, получаемых другими его участниками
- Социальные роли аналогичны театральным ролям

# Драматургический подход

- Последовательно преследуя осуществление своих собственных целей, люди обычно проецируют вовне образы самих себя, ибо такая информация способствует определению ситуации и выработке надлежащих ожиданий

# Фрейм (И. Гофман)

- матрица возможных событий и совокупность ролей, делающих их возможными
- поток социального взаимодействия «фреймирован», организован в доступные изучению структуры
- Структура “фрейма” устойчива и не подвержена влиянию повседневных событий. Она аналогична правилам синтаксиса

# Первичные системы фреймов

- Природные определяют события как ненаправленные, бесцельные, неодушевленные, неуправляемые — “чисто физические”... Детерминизм и предопределенность...
- Социальные фреймы обеспечивают фоновое понимание событий, в которых участвуют воля, целеполагание и разумность — живая деятельность, воплощением которой является человек»

# Что здесь происходит?

- «Человек, проливший чай, поскользнувшись»
- «Человек, *специально* обливший чаем соседа»
- способы интерпретации одного и того же события в двух разных системах первичных фреймов

# Этнометодология

- Гарольд Гарфинкель (Исследования в этнометодологии, 1967)
- Теоретическое и методологическое направление в американской социологии
- Превращает методы этнографии и социальной антропологии в общую методологию социальных наук



# Этнометодология

- Изучение основы знания – «здорового смысла»,
- т.е. процедур и допущений,
- благодаря которым члены общества придают смысл обстоятельствам, в которых они оказываются,
- определяют свой способ действий в этих обстоятельствах
- и воздействия на них

# Гарфинкель

- изучение формальных и неформальных правил взаимодействия в определенном сообществе или организации
- Наблюдая взаимодействие участников практического действия, социолог выявляет механизмы конструирования изучаемой реальности
- Цель наблюдения (исследователя) – открытие формальных свойств повседневных, практических, основанных на здравом смысле действий

# Гарфинкель

- Проблематизация повседневности:
- чтобы открыть правила повседневного взаимодействия, “увидеть” их, необходимо стать чужаком в отношении обычного характера повседневных сцен, то есть о-стран-иться

# Этнометодология

- Анализ разговорной речи (Г.Сакс, Дж.Джеферсон)
- Этнометодологическая герменевтика (А.Блум, П.Мак-Хью)
- Анализ обыденной повседневной жизни (Д.Циммерман, М.Поллнер)
- Этнографическое исследование науки и достижения консенсуса в диалогах ученых (К.Д.Кнорр-Цетина, Б.Латур, С.Вулгар)

# Предмет этнометодологии

- Процедуры интерпретаций, скрытые, неосознаваемые, нерerefлексированные механизмы социальной коммуникации между людьми
- Социальная коммуникация – речевая коммуникация, повседневная речь

# Допущения этнометодологии

- 1) отождествление социального взаимодействия с речевой коммуникацией
- 2) отождествление исследования с истолкованием и интерпретацией действий и речи другого – собеседника
- 3) выделение двух слоев интерпретации – понимание и разговор
- 4) отождествление структурной организации разговора с синтаксисом повседневной речи

# Снятие дистанции между

- ...субъектом и объектом описания (Исследователем и исследуемым)
- ...языком-объектом и мета-языком
- ...предметом и средствами описания и анализа

# Принципы этнометодологии

- Этнометодолог не может занять позицию отстраненного, дистанцированного наблюдателя,
- Он всегда включен в контекст повседневного общения и разговора
- Коммуникация между людьми содержит более существенную информацию, чем та, которая выражена вербально
- Существует неявное, фоновое знание, подразумеваемые смыслы, молчаливо принимаемые участниками взаимодействия и объединяющие их



# Уровни социального познания

Уровни социального познания	Типы суждения
Повседневный опыт	Индексные
Социологическая теория	Объективные

# Различия между обыденным и научным языком

## Индексные

- уникальные специфические объекты в непосредственной связи с контекстом,
- в котором они возникают и используются.
- Их значения целиком и полностью определены этим контекстом

## Объективные

- общие свойства объектов независимо от контекста употребления.
- Объект в этом случае оказывается представителем некоторого типа, класса, группы явлений

# Наука как народная мудрость

- Научное знание производно от повседневного опыта, от повседневного общения
- и социология, и вся наука в целом лишь переводит на теоретический язык представления здравого смысла, оказывается тематизацией и прояснением повседневного опыта

# «Теория»

- наборы понятий и предполагаемых взаимосвязей между понятиями (А.Страус и Д.Корбин)
- единичная описательная идея, понятие или метафора-«ярлык»
  - «называние» или маркирование какого-то явления или поведения, объясняя, связывает поведение или явление с идеями

# Молчаливое, скрытое знание «Tacit knowledge»

- «практическая мудрость», «жизненный опыт»
- теория, неявно содержащаяся в повседневном практическом действии
- молчаливо подразумеваемые установления в рутине профессии
- не обязательно выражаются при помощи языка; их нужно переживать, чтобы понять

# «Психология» как ярлык профессиональной теории

- *«Психология, в том числе, и психология пожилого человека. Уметь общаться с пожилым человеком»;*
- *«Социальный работник я думаю, что, во-первых, он должен <...> иметь такой характер, который....ну, подстраиваться. Бабушки и дедушки – они, конечно, очень вспыльчивые и ругаются на нас. <...> Во-вторых, он должен знать элементарные навыки психологии. Уметь посоветовать»*

# К чему «подстраиваться»?

- высокая нагрузка / неадекватное вознаграждение,
- неопределенный характер отношений
- уязвимость работника
- патернализм
- непрозрачность и трудность оценки
- риск пренебрежения

# Вопросы

Как Вы оцениваете потребности клиента в помощи?

Что Вы увидели (почувствовали, подумали, произнесли), когда впервые пришли домой к клиенту?

Почему именно такие слова (почему испытали именно такие чувства, почему прозвучали именно такие оценочные высказывания)?



# Принципы приближения к практике

- Стремиться к возможно более конкретным описаниям
- Избегать формальных теоретических терминов
- Снижать влияние существовавшей прежде формальной теории
- Постигать и достигать практику разными способами
- Повышать соответствие между методом доступа к опыту и практическим опытом самим по себе

# Этнография

- Особенности и познавательные возможности методологии
- Экзистенциальные испытания и дилеммы

**Это знание  
нам доступно**

**только через  
опыт**

# Не собирать данные, а приблизиться к опыту

- Качественные, этнографические методы
- Обоснованная, укорененная теория (grounded theory)
- Рефлексивные методы
- Деконструкция, семиотика, нарративный анализ, интерпретация текстов, репрезентирующих опыт
- Акционистские исследования
- Партисипаторные и коллаборативные исследования

## Возможные способы доступа к опыту

**Этнографические кейсы**

**участие в определенных видах деятельности, посещениях клиентов за неделю; собраниях персонала**

**Анализ первичных документов**

**Дела, журналы регистрации, норм.документы, протоколы собраний, отчеты, статистика соц. обслуживания, личные дневники**

**Рассказы о практике**

**интервью**

# Практики как теоретики

«Зачастую даже в ситуации неструктурированного интервью, практики стремятся описывать их практику в терминах формальной теории» (Жан Фук )

Как воссоздать картину практики в наиболее «сырых», приближенных к реалиям терминах?

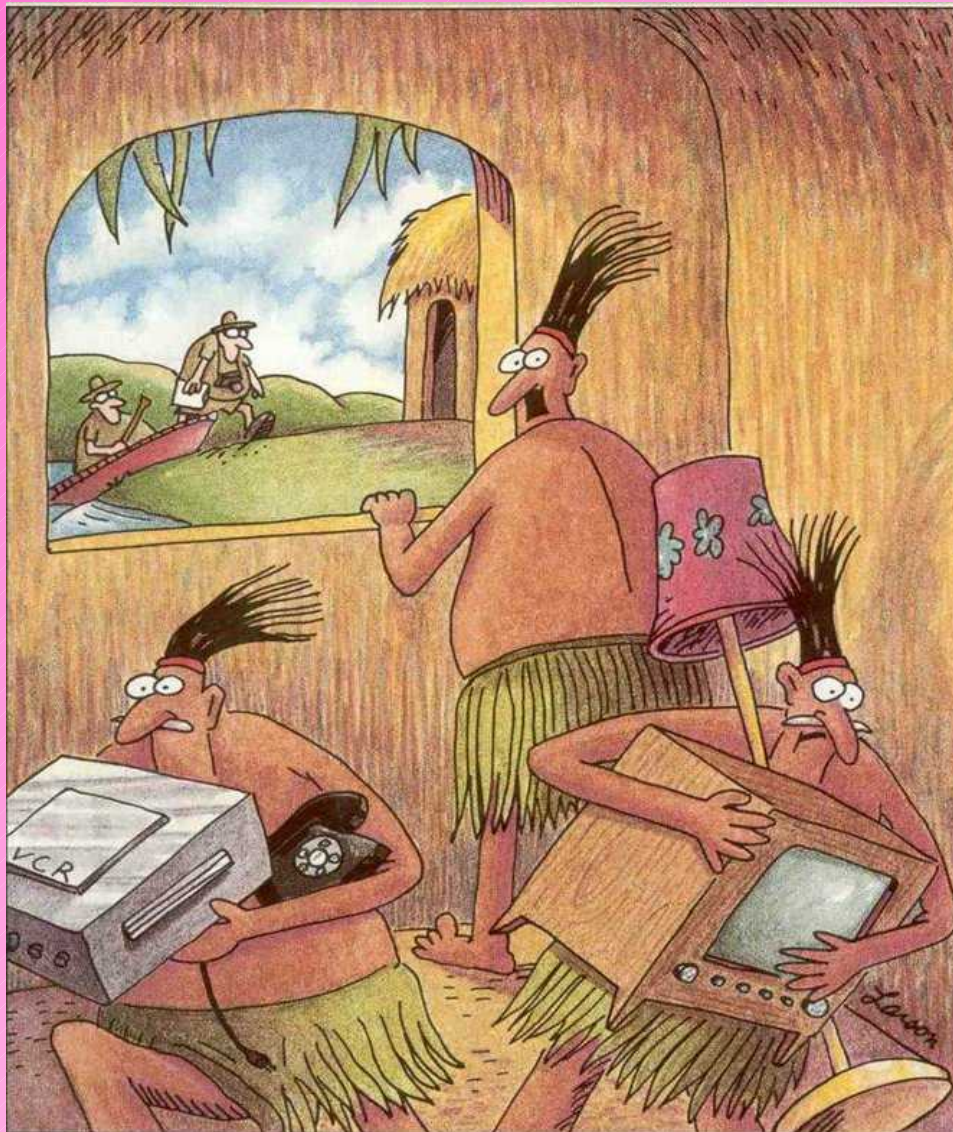
# Социология повседневности = социология знания

- Институциональный порядок, “классические” предписания не принимаются на веру как универсальные, естественные,
- а признаются социальными конструктами, формируемыми в определенном контексте
- Любой структурный регламент подвергается о-стран-ению, или о-чужд-ению, то есть не узнается, а переживается заново, воспринимается со стороны

# Интерпретации (Гиртц)

- «**Близкие опыту**» понятия (experience-near concepts) – смысл в местном контексте
- «**Далекие от опыта**» понятия (experience-distant concepts) – смысл в логике исследователя
- Умение ученого – прояснить, что же там происходит, а не набрать диковинных фактов, выхваченных из контекста.
- Сила научного воображения, открывающего нам чужую культуру = хорошая интерпретация.
- Фобии и подозрения полевого исследователя





**«Антропологи! Антропологи!»**



**Я должен быть самим собой... Но я никак не могу отделаться от мысли, что у кого-нибудь другого это получилось бы лучше!**