

# Эффективная PowerPoint презентация

на основе презентации  
Julia Harbeck  
Sarah Cheverton



# Технология определяется целью

---

- # С какой целью Вы хотите использовать PowerPoint презентацию?
  - # Каковы Ваши ожидания от слушателей?
  - # Презентация на мультимедийном проекторе должна \_\_\_\_\_, а не заменять ваше выступление на защите
-

# Достоинства и недостатки применения презентации PowerPoint

---

- # Какие, на Ваш взгляд, существуют достоинства и недостатки такой презентации?
  - # Обсудите в парах достоинства и недостатки этого вида презентации
-

# Недостатки

---

- # **Недостаток интерактивности:** приводит к \_\_\_\_\_.
  - # **Размер:** Слайд, заполненный мелким шрифтом \_\_\_\_\_.
  - # **Яркость:** Свет в комнате должен быть затенен, что может приводить к \_\_\_\_\_ и снижать \_\_\_\_\_.
-

# Недостатки

---

# **Скорость:** Если слайды показывают слишком быстро, возникает

---

# **Отвлечения:** Некоторые выступающие увлекаются звуками и анимационными эффектами и

---

# Некоторые советы по эффективной презентации

---

1. Подготовить \_\_\_\_\_ Вашей презентации и держать ее перед собой во время выступления.
  2. Применять анимационные эффекты только \_\_\_\_\_.
-

# Некоторые советы по эффективной презентации

---

3. Шрифт без «засечек» для презентации. Сравните:

a. Times New Roman

a. Bookman Old Style

a. Verdana

a. Tahoma

a. Arial

---

# Некоторые советы по эффективной презентации

---

## 4. Размер шрифта

Заголовки: 42-44 пункта

Текст: 36 пунктов

---



# Некоторые советы по эффективной презентации

---

## 5. Цвет шрифта:

- a. Используйте не более \_\_\_\_ оттенков цвета
- b. Придерживайтесь выбранного цвета
- c. Учитывайте влияние цвета
- d. Цвет текста и цвет фона должны быть \_\_\_\_\_

# Несколько советов по эффективной презентации

---

6. Скорость появления новых строк внутри слайда и смены слайдов должна быть

---

7. Подберите иллюстрации, чтобы усилить эффект презентации.

---

# Несколько советов

---

8. Обязательно проверьте, совпадает ли версия Вашей программы с той, что установлена на компьютере в аудитории.
  9. За день перед выступлением группы соберите все презентации на один диск или флэш-карту, проверьте совместимость носителей с компьютером в аудитории
-

# Несколько советов

---

10. Всегда храните запасную копию на дискете, распечатку или слайды для кодаскопа
  11. Тренируйтесь перед выступлением.
  12. Ваши предложения?
- 
-

# Неудачи презентации

---

- # На слайде большой кусок текста вместо списка кратких позиций
  - # Злоупотребление *курсивом*, **жирным шрифтом**, разными шрифтами и размерами, **разным цветом**
  - # Пестрый фон, на котором не виден текст
-

# Вместо списка – текст

- **Актуальность диссертационного исследования** определяется процессами гуманизации общественных отношений, реализуемыми в развитии новых форм и направлений социальной политики в аспектах интеграции, поддержки и реабилитации людей с ограниченными возможностями здоровья. Поиск новых способов социальной интеграции, формирование толерантных отношений, пересмотр сложившихся практик взаимодействия с инвалидами в рамках конкретных социальных институтов и организаций требует раскрытия факторов социальной эксклюзии как на макроуровне социальной системы, так и на микроуровне, в контексте повседневности. Необходимость исследования факторов социального исключения инвалидов и их семей становится очевидной, приобретая особое звучание в современной России в условиях экономического кризиса, дезинтеграции социальных институтов и трансформации социальных систем. Острота этой проблемы обусловлена с одной стороны, ростом числа инвалидов, а с другой, – неудовлетворительным функционированием системы социальной поддержки семей инвалидов.
- В России система помощи инвалидам и их семьям сегодня переориентируется на учет индивидуальных потребностей людей, тем самым актуализируется пересмотр подходов к организации системы социального обслуживания с учетом всего многообразия аспектов проблемы ограниченных возможностей. Происходящие изменения в программах социальной помощи инвалидам и их семьям предполагают перемещение акцента деятельности от сегрегации к социальному включению, что повышает роль семьи в процессах реабилитации и интеграции. Ограниченный доступ инвалидов к престижным культурным ценностям, низкая самооценка и затрудненное участие в престижных группах минимизируют положение инвалидов в статусной иерархии. Слабость социально-экономической позиции инвалидов и их семей способствует их социальной изоляции и маргинализации, воспроизводит символические и реальные барьеры социальной структуры. Исследование положения семьи инвалида в социальной структуре общества и возможностей социальной мобильности представляет особый срез проблемы инвалидности, позволяя учесть факторы социальной интеграции и социального исключения, возникающие на макроуровне социальной политики, мезоуровне социальных сетей поддержки и микроуровне семейных отношений.

# Пестрый фон – слабо виден текст

- биографические интервью с 11 инвалидами с нарушением опорно-двигательного аппарата, проживающих в супружеской либо родительской семье (г.Самара)
- 12 интервью с представителями общественных организаций, сотрудниками администраций, учреждений здравоохранения, специалистов в области социальной работы
- данные федеральной и региональной статистики, отчеты департамента социальной защиты, департамента образования администрации Самарской области, Федеральной службы занятости по Самарской области
- результаты социологических опросов по проблемам инвалидности, проведенных отечественными исследователями, федеральное и региональное законодательство.

# Неудачи презентации

---

# Слишком много анимации





# Неудачи слайдов

---

- # Звук, который ничего не значит
  - # Полные предложения, которые нужно долго читать
  - # Слишком длинные списки-буллингги
  - # Текст не помещается на слайде
  - # Неделовое оформление слайда
  - # Слишком много картинок
-

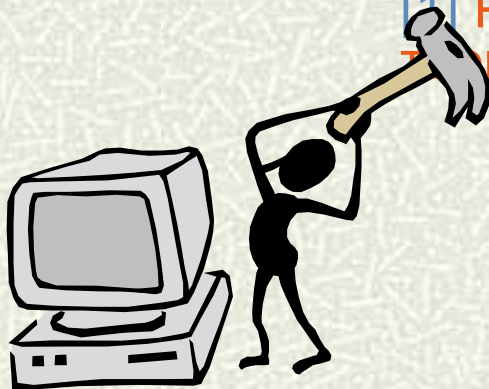
# Злоупотребление имиджами и цветом



# Дюркгейм, как основоположник теории аномии говорил, что в обществе существуют **поведение, которое является нормой и отклонение от нее.** «Аномия имеет место при наличии серьезного рассогласования между нормами и целями культуры и социально сформированными способностями членов группы действовать в соответствии с ними. То есть из-за своего положения в социальной структуре общества некоторые люди не способны действовать согласно нормативным ценностям» [1].



[1] Ритцер Дж. Современные социологические теории. СПб: Питер, 2002. С.135



# Неделовой фон, списки длинные, текст - за рамками слайда



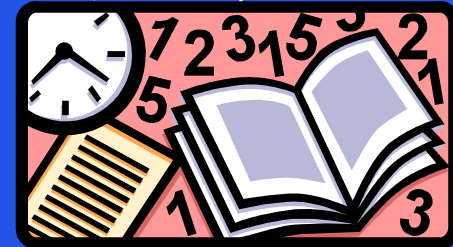
- **Цель исследования – дать комплексную характеристику семьи инвалида в социальной структуре общества в аспекте институциональных отношений и взаимодействий на микроуровне.**
- **Выдвижение данной цели обусловило постановку следующих задач:**
- **рассмотреть представленные в научной литературе основные подходы к инвалидности; осуществить обобщение и систематизацию способов исследования семьи, социальной структуры и социальной мобильности; обобщить статистические данные и результаты исследований отечественных социологов в отношении положения инвалидов в социальной структуре общества;**
- **с опорой на теоретические источники осуществить классификацию внутренних и внешних ресурсов семьи; осуществить программу авторского социологического исследования роли семьи в социальной мобильности инвалида с использованием биографических интервью с людьми, имеющими нарушения опорно-двигательного**

# Злоупотребление анимацией и цветом

- **Теоретические и методологические основы исследования**
- идеи интеракционистского и универсально-функционального подходов к анализу семьи,
- труды по социологии семьи С.Голод, У.Гуд, М.Мацковского, А.Харчева
- положения критической теории семьи М.Постера
- идеи системного подхода к анализу социальной структуры Т.Парсонса
- работы по социальной мобильности М.Вебера, П.Сорокина
- идеи о социокультурных факторах социальной мобильности Дж.Голдторпа, П.Бурдьё и И.Гоффмана.



# Специальное оборудование и обеспечение



Для компенсации ограниченных возможностей используют

- ☹ синтезаторы речи, принтеры Брайля, навигационные устройства для перемещения по элементам управления, экранные увеличители;
- ☹ образовательные ресурсы доступные инвалидам при использовании компьютеров (специально подготовленные ресурсы, соответствующие стандарту W3C по упрощению доступа к материалам, подготовленным средствами разметки HTML);
- ☹ альтернативные форматы образовательных ресурсов, которые позволяют выбрать представление в зависимости от физических, интеллектуальных возможностей
- ☹ настройка компьютера: скорость опроса клавиатуры, скорость движения мышки

## Отношение студентов

Только 45% опрошенных студентов указывают на необходимость обеспечения вузов специализированным компьютерным оборудованием, специальными информационными ресурсами. Это можно объяснить либо слабой информированностью студентов на этот счет, либо слабой рефлексией проблемной ситуации.


## Различия в городах

За дистанционное образование – 16% в Саратове, 39% в Челябинске  
За популяризацию опыта – 16,2% в Саратове, 28% в Челябинске



# Включение аудио и видео клипов

---

- # Значок аудиофайла 
- # В каком случае Вы хотели бы использовать аудио или видео клип?

# Рассказывание РРТ презентации

---

# Как лучше рассказывать,  
проговаривать презентацию?



# Вопросы?

---

